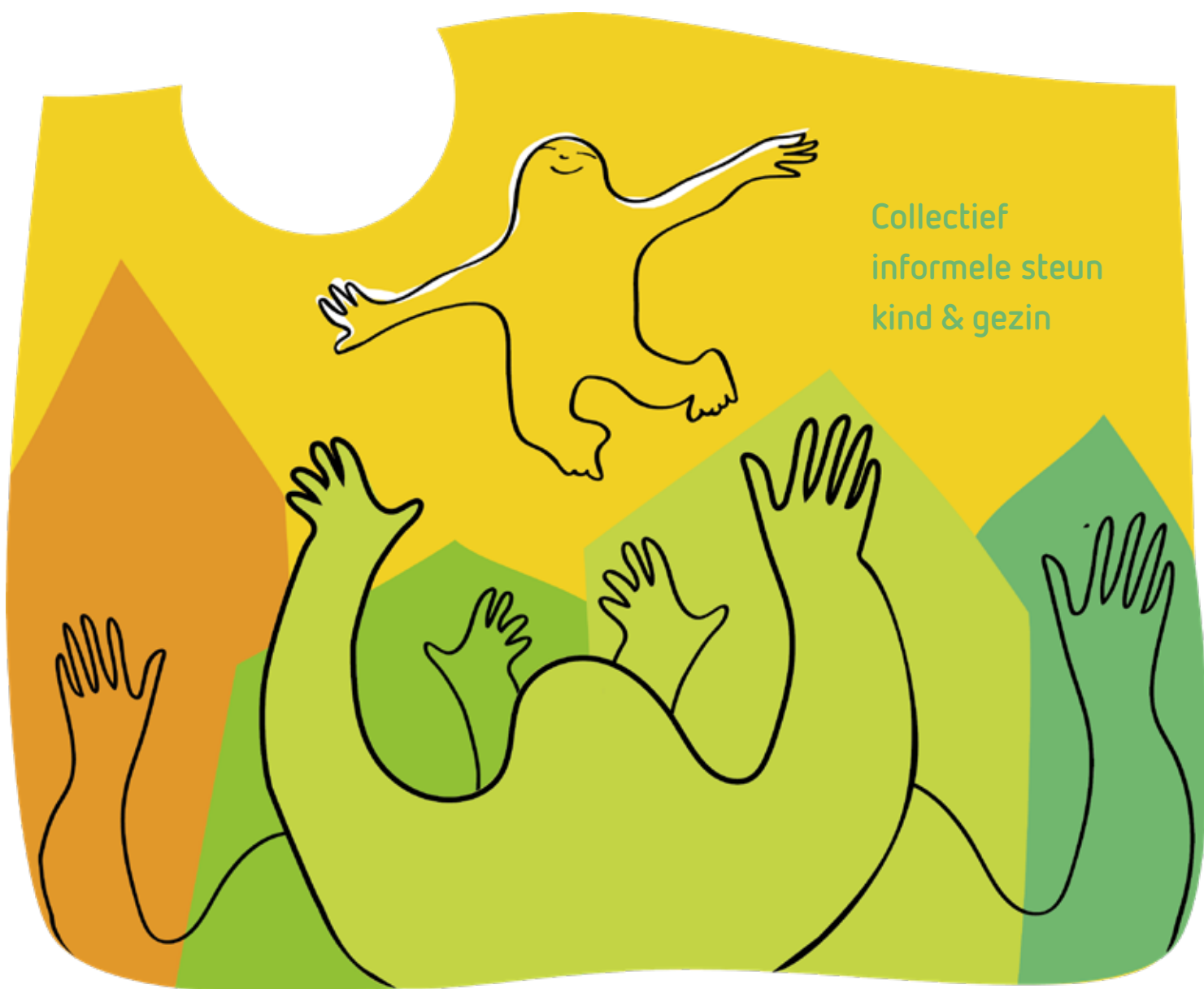


Wegwijzer

Informele gezinssteun in uw gemeente



Collectief
informele steun
kind & gezin

Onze droom

Wist u dat als je alles bij elkaar optelt honderdduizenden mensen in buurten en wijken onbetaald steun geven aan kinderen, jongeren of gezinnen die dat nodig hebben? En dat een groot deel van de 'zorg' nu al wordt 'uitgevoerd' door vrijwilligers?

Wij zijn het Collectief informele steun kind & gezin. Onze droom is om in alle Nederlandse gemeenten gezinnen te ondersteunen met informele steun door vrijwilligers en zo de veerkracht van ouders en kinderen te versterken door nieuwe waardevolle contacten dichtbij huis.

Waarom we informele steun zo waardevol vinden en hoe u ons kunt helpen dit in uw gemeente te organiseren, vertellen wij u graag in deze wegwijzer.

“Het basisingrediënt voor de relatie tussen gezin en vrijwilliger is een intrinsieke passie om er te kunnen zijn voor elkaar.”

uit: “Vrijwillige zorg in het gezin, zo maak je het verschil”, Oranjefonds en Instituut voor Publieke Waarden (2021).

Onze missie

Wij willen ervoor zorgen dat gemeenten informele steun door vrijwilligers erkennen, waarderen en stimuleren!

Want informele steun biedt verlichting bij gezinnen die in hun eigen netwerk onvoldoende steun vinden wanneer dat nodig is. Door gebruik te maken van informele steun kunnen het dagelijkse leven beter aan, neemt de kans toe dat kinderen gezonder opgroeien en hoeven gezinnen minder gebruik te maken van de beroepsmatige zorg. Hulpverleners krijgen meer tijd en ruimte voor gezinnen die hun hulp nodig hebben en wachtlijsten worden korter. Als we de kracht van informele steun beter benutten, zorgen we samen voor een trendbreuk in de zorg voor jeugd en gezin, waar iedereen beter van wordt!

Wij roepen u als gemeente daarom op om met ons te zorgen dat informele steun overal beschikbaar komt voor kinderen en gezinnen die daar behoefte aan hebben!

Daarmee geeft u uw inwoners de boodschap dat ze altijd om hulp mogen vragen, wanneer ze stress hebben of overbelast zijn en geen beroep kunnen doen op iemand uit hun eigen omgeving. En wordt hulp vragen juist een teken van kracht, in plaats van iets om je voor te schamen. Hoe fantastisch zou het zijn als gezinnen zich daardoor meer gesteund voelen én ouders en kinderen ontspannen 'ouder en kind' kunnen zijn?

Wie zijn wij

Vanuit onze gezamenlijke droom zijn wij, Buurtgezinnen, Home-Start, Steunouder en Samen Oplopen, in 2019 het Collectief informele steun kind & gezin gestart. Onze vrijwilligers geven informele steun aan gezinnen door het bieden van een gastvrij thuis aan een kind buiten het eigen gezin of door een vrijwilliger in het gezin komt, mee te laten denken en doen. Een coördinator werft vrijwilligers, koppelt de gezinnen en vrijwilligers aan elkaar en begeleidt de koppelingen. Onze werkwijzen vullen elkaar aan. We werken al samen in de gemeenten waar wij met meerdere initiatieven actief zijn.

“Oude burenhulp in een modern jasje. Dat is wat we doen voor gezinnen die het pittig hebben. En dat zijn er best veel.”

Leontine Bibo, initiatiefnemer
Buurtgezinnen

Ambities voor de toekomst

We willen dat zoveel mogelijk gezinnen, beroepsmatige zorgverleners en gemeenten de kans krijgen om te ervaren wat informele steun kan betekenen voor gezinnen.

Onze gezamenlijke ambitie is dat in 2030:

- alle gezinnen, zonder steunend netwerk of een klein netwerk gebruik maken van informele

- steun als zij daar behoefte aan hebben;
- ouders in deze gezinnen meer toekomen aan hun rol als opvoeder, zodat hun kinderen stabiel in een vertrouwde omgeving opgroeien;
- het stelsel van hulp aan gezinnen en kinderen drastisch is gewijzigd: het beroep op de jeugd- en volwassenenzorg is gedaald en de wachtlijsten korter zijn, mede doordat hulpverleners, gemeentelijke beleidsmakers en beslissers het potentieel aan informele steun in de samenleving erkennen, stimuleren én meer ruimte geven;
- en dit is het belangrijkste: we samen een heel eind op weg zijn van een 'ieder-voor-zich' naar een 'we-doen-het-met-elkaar' samenleving.

“Ik gun ieder kind een tante Teuntje! Daarmee krijgen ouders ruimte om op adem te komen en te ervaren hoe je de zorg voor kinderen samen kunt delen.”

Maria Wassink, initiatiefnemer
Steunouder Nederland

We trekken als één collectief op richting gemeenten en uitvoeringsorganisaties om samen te bedenken en organiseren wat nodig is om deze ambities te realiseren.

Wat levert informele steun op in uw gemeente?

Met het Collectief vertegenwoordigen wij de coördinatoren en vrijwilligers uit meer dan 200 gemeenten waar wij actief zijn. Duizenden gezinnen, vrijwilligers, hulpverleners en tientallen organisaties ervaren elke dag weer wat de voordelen zijn van de inzet van informele steun.

Voor gezinnen

- De steun van vrijwilligers is gelijkwaardig, niet aan kantooruren gebonden en onbetaald.
- Ouders hoeven 'dagelijkse' vragen over opvoeding en andere levensgebieden niet of veel minder met hulpverleners te bespreken. Hierdoor worden ervaren problemen genormaliseerd.
- Door een steunfiguur of steungezin krijgt het kind of de ouder de kans om nieuwe ervaringen op te doen. Dat geeft ontspanning voor ouder en kind en een omgeving met meer ontwikkelingsmogelijkheden.
- Vrijwilligers bouwen een emotionele band op met de kinderen en gezinnen. Ze vormen een

“Door het zien van de interactie van de vrijwilliger met het kind, doen ouders inspiratie op en vinden ze nieuwe woorden en manieren om met hun kinderen te praten en te spelen, ook in moeilijke opvoedsituaties.”

Gerda Groen, Programmamanager Home-Start Nederland

“Informeel steun waar het kan, formele hulp als het moet.”

Linda Otterman, initiatiefnemer Samen Oplopen

structurele uitbreiding van het netwerk van gezinnen, dat helpt voorkomen dat ouders (opnieuw) overbelast raken.

- De steun van vrijwilligers kan aanvullend zijn op beroepsmatige zorg door het bieden van praktische ondersteuning in en rond het gezin.

Voor de beroepsmatige zorg

- Informele steun heeft een preventieve insteek: het helpt voorkomen dat problemen verergeren waardoor de kans op jeugdzorg, jeugdbescherming en uithuisplaatsingen afneemt.
- Het kan ook zorgen dat gezinnen juist eerder een beroep (durven) doen op beroepsmatige zorg wanneer dat nodig is. Ook wordt beroepsmatige zorg soms 'afgeschaald' of minder intensief ingezet als informele steun betrokken is.
- Informele steun kan sommige hulpvragen ondervangen die nu bij zwaardere beroepsmatige zorg zijn belegd. Soms is dat precies wat nodig is om een langdurig zorgtraject af te bouwen of af te sluiten.
- Het draagt bij aan de transformatie van de jeugdzorg, het sociaal domein en een effectievere inzet van beschikbare budgetten voor de hulp en steun aan gezinnen.

Wij willen de impact die wij maken vergroten en uitbreiden naar de gemeenten die de initiatieven van het Collectief of andere vormen van informele gezinsondersteuning nog niet actief inzetten.

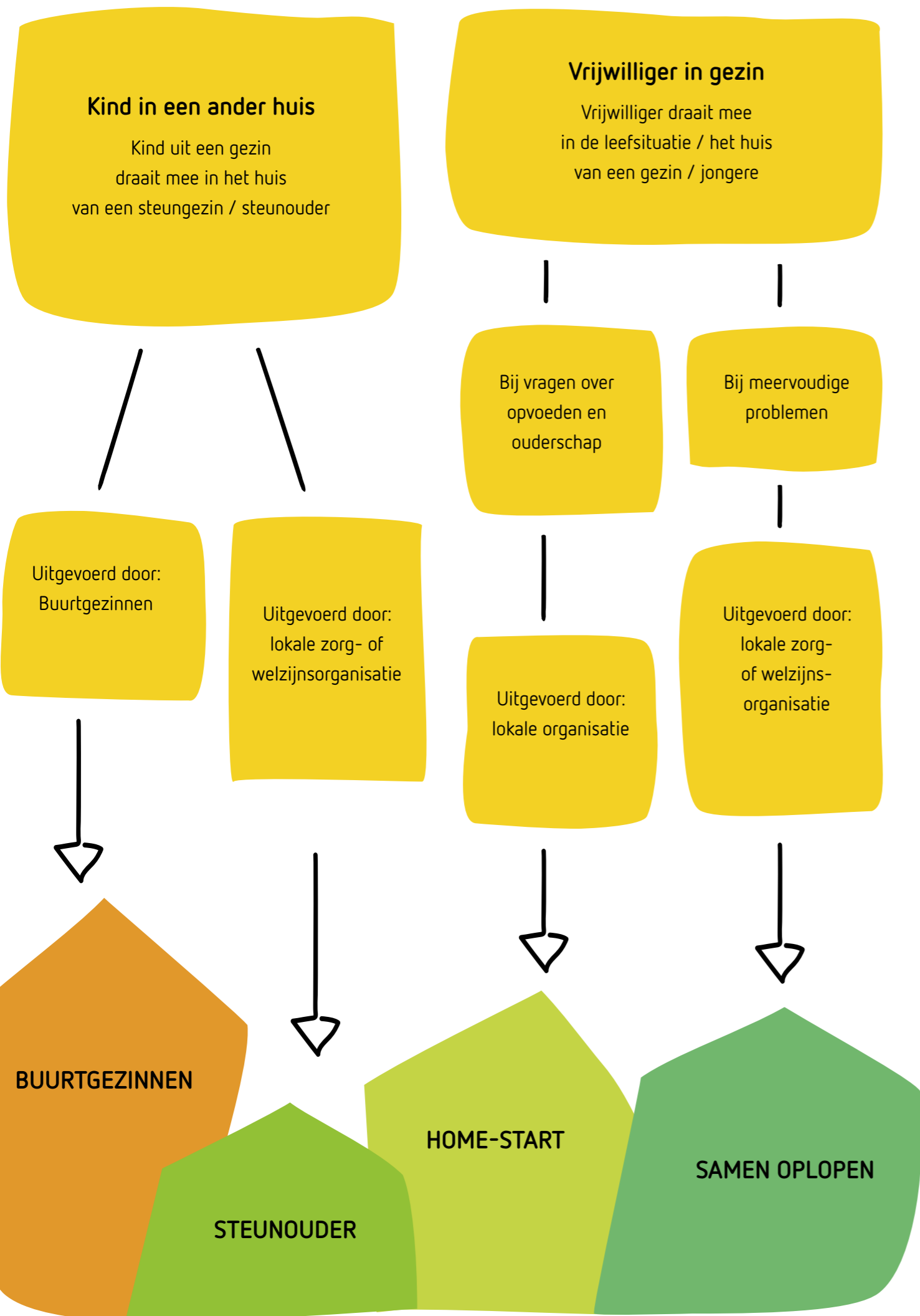
Hoe kunnen vrijwilligers doen wat nodig is?

Informeel steun staat niet op zichzelf. Onze vrijwilligers ondersteunen gezinnen ter voorkoming van of als aanvulling op beroepsmatige zorg. De onderliggende vraag voor gemeenten, beroepsmatige zorg en organisaties van informele steun is dan ook, hoe zij zich tot elkaar moeten verhouden. We hebben op basis van onze eigen ervaringen de do's en don'ts op een rij gezet.

Do's	Don'ts	Check in uw gemeente
Kaders en richtlijnen van de vrijwilligersorganisatie geven vrijwilligers houvast om zelf keuzes te maken wat zij wel en niet gaan doen.	Vrijwilligers krijgen kaders, regels en protocollen van gemeenten en beroepsmatige organisaties opgelegd die hun werk onnodig belemmeren.	In hoeverre legt u vanuit de gemeente of beroepsmatige zorgorganisaties belemmerende kaders en regels op aan vrijwilligersorganisaties?
Vrijwilligers ervaren intuïtieve handlungsruimte om te doen wat nodig is in het alledaagse leven van gezinnen.	Vrijwilligers worden aangestuurd door beroepsmatige zorgverleners en worden gedwongen te handelen vanuit professionele plannen en doelen voor gezinnen.	Hoe heeft u de vrijwilligers en beroepsmatige zorgverleners ten opzichte van elkaar gepositioneerd in het beleid en in de praktijk?
Vrijwilligers bieden steun, raad, een luisterend oor en een helpende hand bij alledaagse vragen en problemen. Zoals bij het opruimen van het huis, ophalen en opvangen van de kinderen, helpen met administratie, bespreken opvoedproblemen etc.	Vrijwilligers worden ingezet als probleemoplossers van de systeemwereld, die redeneert vanuit diverse probleemgebieden: schuldenproblematiek, ggz-problematiek, verslavingsproblematiek, opvoedproblematiek.	Hoe zorgt u ervoor dat u vrijwilligers blijft ondersteunen en waarderen voor hun natuurlijke mens-tot-mens relatie in de leefwereld van gezinnen?
Om de impact van vrijwilligers op de gezinnen te 'onderzoeken' zijn gemeenten geïnteresseerd in de praktijkverhalen en ervaringen van gezinnen en weten die op waarde te schatten.	Om de impact van vrijwilligers op de gezinnen te 'onderzoeken' leggen gemeenten vrijwilligersorganisaties de (financiële) verantwoordingsystematiek en prestatienormen op van de beroepsmatige zorgorganisaties.	Hoe waardeert en onderzoekt u de impact van informele steun aan gezinnen?
Vrijwilligers bieden in overleg met het gezin de steun die het gezin graag wil.	Vrijwilligers worden instrumenteel ingezet om behandeldoelen te realiseren.	Hoe voorkomt u dat vrijwilligers onbedoeld steeds meer hulpverlener worden?

Het Collectief in één overzicht

	Buurtgezinnen	Steunouder	Home-Start	Samen Oplopen
Aard van de steun	<ul style="list-style-type: none"> Meestal opvang kind door een steungezin in de buurt. Steun varieert van wekelijkse opvang /logeren tot samen activiteiten ondernemen. 	<ul style="list-style-type: none"> Opvang kind in een ander huis door een steunouder in de buurt. Eén of twee dagdelen per week. Steun bij opvoedvragen en uitbreiding van het netwerk van de gezinnen. 	<ul style="list-style-type: none"> Vrijwilliger komt in het gezin. Eén dagdeel per week (gemiddeld 3 uur per week, gedurende 40 weken). Steun bij alledaagse opvoedvragen of vragen over ouderschap in combinatie met overbelasting en/of sociaal isolement. Ouders bepalen zelf aan welke steun zij behoefte hebben. 	<ul style="list-style-type: none"> Vrijwilliger komt in het gezin. Steun varieert van 1 à 2x per week tot 1x per 2 weken. Brede steun op maat bij lichte tot complexe vragen op alle levensgebieden. Combinatie van informele steun en beroepsmatige zorg.
Duur koppeling	<ul style="list-style-type: none"> Geen beperking van de duur van de koppeling. De begeleiding van de koppeling door de coördinator stopt na twee jaar. Buurtgezinnen streeft naar langdurige relaties tussen gezinnen. Tweede houdt contact na afronding van de begeleiding. 	<ul style="list-style-type: none"> Geen beperking van de duur van de koppeling. Afhankelijk van de behoefte van het kind en het gezin. Daarna vaak blijvend contact tussen de steunouders en het kind/gezin. 	<ul style="list-style-type: none"> Afhankelijk van de vraag van de ouder. Maximaal 2 jaar. Daarna vaak blijvend contact tussen ouder en vrijwilliger. 	<ul style="list-style-type: none"> Geen beperking van de duur van de koppeling. Afhankelijk van de wens van het gezin en de vrijwilliger. De coördinator begeleidt de koppeling tot 2 jaar na de start. Daarna is de coördinator zo nodig telefonisch beschikbaar. 85% van de gezinnen houdt contact na afronding door Samen Oplopen.
Leeftijd kinderen	0-23 jaar.	0-18 jaar.	Verschildt per gemeente: 0-7 jaar, 0-12 jaar, 0-18 jaar, vanaf de zwangerschap.	0-23 jaar.
Steunfiguren of steungezinnen (vrijwilligers)	<ul style="list-style-type: none"> Krijgen coaching-on-the-job. Zijn gezinnen met kinderen, maar ook (groot)ouders met uitwonende kinderen en volwassenen zonder kinderen. Ervaring met kinderen is een vereiste. 	<ul style="list-style-type: none"> Krijgen een training van 2x 2 uur. Zijn volwassenen met (uitwonende) kinderen, maar ook volwassenen zonder kinderen. 	<ul style="list-style-type: none"> Krijgen een training van 6 dagdelen. Home-Start vrijwilligers zijn mensen met opvoedervaring. Vrijwilligers worden individueel en groepsgewijs ondersteund door de coördinator. 	<ul style="list-style-type: none"> Krijgen een training van 3x 2 uur en intensieve coaching van de coördinator. Vrijwilliger is in balans en heeft levenservaring.
Betaalde coördinator	<ul style="list-style-type: none"> Een zzp'er met een netwerk in de gemeente, ervaringsdeskundig of met een achtergrond in de hulpverlening. Zorgt voor en begeleidt de koppelingen. Evalueert tenminste 2x per jaar met het steungezin en het vraaggezin samen. Begeleidt de vrijwilligers zoveel als nodig. Onderhoudt contacten met verwijzers en de beroepsmatige zorg. 	<ul style="list-style-type: none"> Een coördinator met een achtergrond in de hulpverlening, in dienst van een welzijns- of zorgorganisatie. Zorgt voor de koppelingen en begeleidt de koppelingen. Evalueert 2x per jaar met de steun- en vraagouders. Onderhoudt contacten met verwijzers en de beroepsmatige zorg. 	<ul style="list-style-type: none"> Een coördinator met een achtergrond in de hulpverlening, in dienst van een lokale organisatie. Werft, traint en coacht vrijwilligers. Organiseert minimaal 6x per jaar thema- en intervisiebijeenkomsten voor vrijwilligers. Begeleidt de koppeling tussen gezin en vrijwilliger en evalueert 3x per traject. Onderhoudt contacten met het lokale netwerk. 	<ul style="list-style-type: none"> Een coördinator met een achtergrond in de hulpverlening, in dienst van een welzijn- of zorgorganisatie. Werft vrijwilligers, zorgt voor en begeleidt de koppelingen. Geeft zo nodig kortdurende beroepsmatige zorg aan het gezin. Organiseert themabijeenkomsten en intervisie voor vrijwilligers. Evalueert zo vaak als de vrijwilliger wil. Onderhoudt contacten met verwijzers en netwerkpartners.
Minimale duur samenwerking met de gemeente	2 jaar.	1 jaar.	1 jaar.	2 jaar.
Minimaal aantal koppelingen eerste jaar	10.	10.	8.	8.
Aanmelding gezinnen	<ul style="list-style-type: none"> Via de website www.buurtgezinnen.nl. 	<ul style="list-style-type: none"> Gezinnen melden zichzelf aan of de beroepsmatige zorg meldt gezinnen aan. Aanmelden gaat via de coördinator. 	<ul style="list-style-type: none"> Gezinnen melden zichzelf aan of de beroepsmatige zorg meldt gezinnen aan. Aanmelden gaat via de coördinator. Het moet duidelijk zijn dat het de wens is van de ouder(s). 	<ul style="list-style-type: none"> Gezinnen melden zichzelf aan of de beroepsmatige zorg meldt gezinnen aan. Aanmelden gaat via de coördinator.
Samenwerking met beroepsmatige zorg	<p>Ja.</p> <p>De coördinator:</p> <ul style="list-style-type: none"> onderhoudt contact als beroepsmatige zorg is betrokken; houdt een vinger aan de pols als de beroepsmatige zorg stopt; verwijst in overleg met het gezin door naar beroepsmatige zorg als dit nodig is. 	<p>Ja.</p> <p>De coördinator:</p> <ul style="list-style-type: none"> onderhoudt contact als beroepsmatige zorg is betrokken; verwijst in overleg met het gezin door naar beroepsmatige zorg als dit nodig is. 	<p>Ja.</p> <p>De coördinator:</p> <ul style="list-style-type: none"> stemt af met ouders en beroepsmatige zorg over de taakverdeling; verwijst in overleg met het gezin door naar beroepsmatige zorg als dit nodig is. 	<p>Ja.</p> <p>De coördinator:</p> <ul style="list-style-type: none"> werkt samen en stemt af met beroepsmatige zorg als deze is betrokken; zet de coördinator in als hulpverlener wanneer de beroepsmatige zorg stopt; verwijst in overleg met het gezin door naar de beroepsmatige zorg als dit nodig is.
Financiering	Gemeenten, incidenteel fondsen.	Meestal gemeenten, maar ook fondsen.	Gemeenten, incidenteel fondsen voor extra activiteiten.	Meestal gemeenten, maar ook fondsen.
Jaarlijkse kosten (bij benadering)	De kosten liggen tussen de €2000 tot €2350 per koppeling na het startjaar.	Gemiddeld kost een koppeling €2350 per jaar na het startjaar, afhankelijk van de organisatie waar de coördinator in dienst is.	Gemiddeld kost een koppeling €2500 per koppeling, afhankelijk van de organisatie waar de coördinator in dienst is.	Gemiddeld kost een koppeling €2300 tot €2900 per jaar na de eerste twee startjaren, afhankelijk van de organisatie waar de coördinator in dienst is.
Kwaliteitsborging	<p>Door de landelijke stichting, deze:</p> <ul style="list-style-type: none"> contracteert en faciliteert de coördinatoren; beheert de aanmeldingen van de gezinnen; ontwikkelt promotiematerialen en vraagt VOG's aan; initieert scholing en onderzoek en bewaakt de kwaliteit van de (uitvoering) van de werkwijze. 	<p>Door de landelijke stichting, deze:</p> <ul style="list-style-type: none"> steunt coördinatoren bij de start met een ervaren collega-coördinator; meet de impact en meerwaarde van de werkwijze; stimuleert de uitwisseling van kennis en ervaring in het landelijk platform van coördinatoren; initieert scholing en onderzoek en bewaakt de kwaliteit van de (uitvoering) van de werkwijze. 	<p>Door het landelijke steunpunt, deze:</p> <ul style="list-style-type: none"> biedt praktische en inhoudelijke steun aan coördinatoren; zorgt voor onderzoek en de doorontwikkeling van het programma en coördineert de samenwerking met Home-Start Worldwide; bewaakt de kwaliteit van het programma*. <p>*Opgenomen in de databank Effectieve Jeugdinterventies van het Nji als 'bewezen volgens goede aanwijzingen'.</p>	<p>Door een landelijke stichting, deze:</p> <ul style="list-style-type: none"> faciliteert en begeleidt de coördinatoren met coaching en materialen; meet de impact van de werkwijze op gezinnen en verwerkt deze in een data-analyse; delen van kennis, ervaring en kennisontwikkeling binnen het landelijk platform van coördinatoren; zorgt voor de doorontwikkeling van de werkwijze; is licentiehouder van de werkwijze. <p>*Opgenomen in de databank Effectieve Interventies van Movisie.</p>



Ons aanbod

Welke vormen van informele steun bieden wij?

De wijze waarop uw gemeente informele steun wil inzetten en organiseren kan variëren. Afhankelijk van wensen over het type steun en de wijze van organiseren kan uw gemeente kiezen om één initiatief, of combinaties van initiatieven van het Collectief in te zetten. Wij zetten belangrijke overeenkomsten en verschillen voor u op een rijtje.

Overeenkomsten	<ul style="list-style-type: none"> • De vier initiatieven zijn door het hele land actief in meerdere gemeenten. • Betaalde coördinatoren of een zzp'er zorgen lokaal voor de werving en begeleiding van vrijwilligers en de koppeling tussen gezinnen en vrijwilligers. • De vier initiatieven kunnen gelijktijdig in dezelfde gemeente ingezet worden. Buurtgezinnen en Steunouder lijken in hun werkwijze dusdanig op elkaar, dat de meeste gemeenten één van beiden kiezen.
Verschillen in de werkwijze	<ul style="list-style-type: none"> • Buurtgezinnen en Steunouder vangen een kind uit een gezin gastvrij op in hun eigen huis. Samen Oplopen en Home-Start bieden ondersteuning aan huis. Een vrijwilliger komt in het gezin en denkt en doet mee. • Home-Start biedt steun in gezinnen bij vragen over ouderschap en opvoeding. Samen Oplopen biedt steun in gezinnen bij meerdere problemen op verschillende levensgebieden tegelijk zoals wonen, werken, financiën, integreren, opvoeden en meedoen in de samenleving. • Samen Oplopen biedt informele steun met een vleugje formele zorg, omdat de coördinator kortdurende beroepsmatige zorg verleent als dat nodig is. • Bij Steunouder, Samen Oplopen en Home-Start voert een welzijn- of zorgorganisatie de werkwijze uit. Bij Buurtgezinnen voert een onafhankelijke zzp'er met een netwerk in de gemeente de werkwijze uit. Daardoor is de drempel voor gezinnen om steun te zoeken laag en weet de zzp'er ook zorgmijdende gezinnen te bereiken.
Verschillen in de aansturing en ondersteuning van de uitvoering	<ul style="list-style-type: none"> • Bij Buurtgezinnen is de landelijke stichting verantwoordelijk voor de uitvoering in de gemeenten. • Bij Steunouder en Samen Oplopen voert de welzijn- of zorgorganisatie de werkwijze uit en gebruikt daarvoor de expertise en materialen van de landelijke stichting. • Bij Home-Start is de landelijke vereniging Humanitas eigenaar/licentiehouder van het programma en verantwoordelijk voor de uitvoering in de gemeenten.



Contact

Buurtgezinnen

06 51 84 97 45

info@buurtgezinnen.nl

www.buurtgezinnen.nl

Steunouder

06 43 68 99 32

info@steunouder.nl

www.steunouder.nl

Home-Start

06 12 68 79 18

info@home-start.nl

www.home-start.nl

Samen Oplopen

06 81 13 60 75

mail@samen-oplopen.nl

www.samen-oplopen.nl